



Образовательный пакет

Предоставлять возможность для участия



ДОРОГИЕ СОГРАЖДАНЕ!

Образовательный пакет дает 2,5 миллионам нуждающихся детей из малообеспеченных семей больше шансов в будущем. Сейчас эти дети по закону обладают правом на получение образования и участие во внешкольных мероприятиях. Теперь они могут заниматься спортом, музыкой и искусством, а также принимать участие в школьных экскурсиях и совместных обедах в столовой школы, группы продленного дня или детского сада. Эти дети будут получать необходимые им школьные принадлежности, а также необходимое содействие в учебе, если их переход в следующий класс находится под угрозой. Федеральное министерство труда и социальных дел Германии, районы и города нерайонного подчинения, Центры по трудоустройству и их партнерские организации по месту жительства совместно позаботятся о том, чтобы льготы, предоставляемые в рамках Образовательного пакета, достигли своих получателей – детей.

Образовательный пакет следует большой идее: открывать шансы. Дети имеют на это право. Приложение нами всех наших усилий на пользу детям и их жизненным перспективам стоит того. Я от всего сердца приглашаю Вас принять в этом участие!

Урсула фон дер Лайен, Федеральный министр труда и социальных дел Германии

Теперь и Лаура, Никлас, Тоби и Юлия тоже смогут принимать участие.

Занятие футболом в спортивной секции, обед в школьной столовой или школьная экскурсия в зоопарк – из-за нехватки денег для Лауры, Никласа, Тоби и Юлии раньше все это было зачастую недоступно. Но благодаря Образовательному пакету ситуация изменится.



ЛАУРА, 12 ЛЕТ



НИКЛАС, 8 ЛЕТ



ТОБИ, 14 ЛЕТ



ЮЛИЯ, 10 ЛЕТ

На следующих страницах Вы сможете прочитать о том, какие новые шансы открываются теперь перед девочками и мальчиками. Также Вы узнаете о том, как просто можно воспользоваться льготами в рамках Образовательного пакета.

Дети имеют право на получение Образовательного пакета, если они или их родители:

- ▶ обладают правом на получение пособий согласно Второму тому Кодекса социального права SGB II (особенно **пособия по безработице II** или **социального пособия**) или
- ▶ получают **социальную помощь** согласно Двенадцатому тому Кодекса социального права SGB XII или согласно §2 Закона о выплатах **просителям политического убежища**;
- ▶ получают **жилищное пособие** или **надбавку на детей** согласно Федеральному закону о выплатах на детей BKGG.

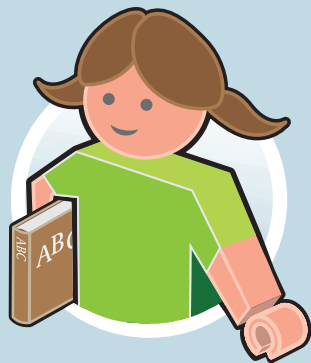
Образовательный пакет имеет обратное действие с 1 января 2011 года. До 30 июня 2011 года может быть подано заявление на возмещение уже совершенных расходов (для семей, получающих надбавку на детей или жилищное пособие, действительны отличные от этого предписания).

Теперь Лаура стала лучше успевать по английскому языку.



География – любимый школьный предмет Лауры, помимо этого ей еще нравится решать математические задачи на дроби и писать диктанты. А с недавнего времени Лауре стали доставлять удовольствие даже занятия по английскому языку. При этом ранее у Лауры долгое время были проблемы по этому предмету. На уроках она едва успевала, что ставило под угрозу ее переход в следующий класс. Но все изменилось с тех пор, как по средам она стала получать дополнительную помощь в учебе. Во время этих дополнительных занятий Лаура познакомилась с парой уловок для лучшего запоминания новых слов. А при работе над домашними заданиями репетитор обращает внимание на то, чтобы Лаура правильно понимала упражнения. Следующую контрольную Лаура хочет непременно написать на более высокую оценку, чтобы ее в любом случае перевели в следующий класс. Успехи Лауры в учебе стали возможны благодаря Образовательному пакету. Теперь занятия по английскому языку нравятся ей почти также, как география.

Содействие учебному процессу



КАК ВЫ МОЖЕТЕ ПРИНЯТЬ В ЭТОМ УЧАСТИЕ:

- ▶ Регулярно спрашивайте Вашего ребенка о результатах школьных контрольных работ, тестов и других заданий. По какому предмету у Вашего ребенка есть проблемы?
- ▶ Обращайтесь к учителям, могут ли они дать Вам совет, как Ваш ребенок может повысить свою успеваемость в школе? Предлагает ли школа бесплатные мероприятия по содействию учебному процессу?
- ▶ Если в особенности переход Вашего ребенка в следующий класс находится под угрозой и школа не предлагает никаких дополнительных мероприятий по содействию учебному процессу, Вашему ребенку может быть оказано содействие в учебе.
- ▶ Подайте в *Центр по трудоустройству** соответствующее заявление. Содействие учебному процессу может быть оказано как применительно к какому-либо конкретному учебному мероприятию, нескольким часам дополнительной помощи в учебе или же целому учебному курсу.

* *Пожалуйста обратите внимание на информацию, указанную на странице 14.*

СОВЕТЫ УЧИТЕЛЯМ

- ▶ В случае подтверждения школой того, что ребенок не сможет достичь поставленной учебной цели без оказания ему содействия в учебе, в рамках Образовательного пакета этому ребенку будет оплачена дополнительная помощь в учебе.
- ▶ На ранних этапах обращайтесь внимание родителей на проблемы в учебе.
- ▶ Доведите до сведения нуждающихся семей информацию о новых льготах! Право на них имеют все учащиеся общеобразовательных и профессиональных школ в возрасте до 25 лет.

Теперь Никлас тоже обедает в школьной столовой.



Учебный день начинается для Никласа в 7.45 утра. Математика, немецкий язык, искусство и спаренный урок физкультуры – таково расписание его занятий в понедельник. Неудивительно, что самое позднее к обеденному времени Никласа посещают радостные мысли о школьной столовой, где можно съесть горячий обед, и, кроме того, побыть вместе с друзьями. Но раньше все было по-другому: денег на обед в школьной столовой хватало не всегда.

Обед в детском саду, школе или группе продленного дня



КАК ВЫ МОЖЕТЕ ПРИНЯТЬ В ЭТОМ УЧАСТИЕ:

- ▶ Если в детском саду, школе или группе продленного дня регулярно предлагается горячий обед, Ваш ребенок может воспользоваться им. На эти цели Вам будет выделена дотация.
- ▶ Дотация на горячий обед в столовой выплачивается *Центром по трудоустройству**. Доля собственного участия семей составляет один евро в день на ребенка.
- ▶ Дотацию на горячий обед в столовой могут получить дети, посещающие детский сад, группу продленного дня или дневную детскую группу, а также учащиеся общеобразовательных и профессиональных школ.
- ▶ Подавая заявку на питание Вашего ребенка в столовой, не забудьте получить соответствующий документ о регистрации ребенка в столовой, который Вам потребует для последующего предъявления в *Центре по трудоустройству**.

*Пожалуйста обратите внимание на информацию, указанную на странице 14.

СОВЕТЫ ДЛЯ ДЕТСКИХ САДОВ, ШКОЛ И ГРУПП ПРОДЛЕННОГО ДНЯ

- ▶ Выдавайте нуждающимся детям письменное подтверждение о регистрации ребенка в столовой.
- ▶ Доведите до сведения семей, обладающих правом на получение льгот, информацию о новых льготах!



Теперь Тоби забивает голы.



По четвергам Тоби особенно рад хорошей погоде, ведь по этим дням у него занятия в спортивной секции по футболу, а при хорошей погоде тренировки проходят на открытом футбольном поле. Техника, выносливость и голы – вот чем заполнена двухчасовая тренировка. Регулярно бить по мячу знакомо Тоби уже давно. Однако до сих пор заниматься этим он мог только на уроках физкультуры в школе или на автомобильной парковке, так как у его семьи не было денег на оплату членского взноса в спортивном клубе. Это изменилось с введением Образовательного пакета. Теперь Тоби играет со своими друзьями в третьей возрастной группе. Его тренер обращает внимание не только на соблюдение правил, но также дает и практические советы. Благодаря этому Тоби быстро достиг спортивных успехов. Его следующая цель – победа в субботней игре. Лучше всего при хорошей погоде.

Культура, спорт и свободное времяпрепровождение



КАК ВЫ МОЖЕТЕ ПРИНЯТЬ В ЭТОМ УЧАСТИЕ:

- ▶ Возможно принимать участие в мероприятиях из области культуры, спорта, а также свободного времяпрепровождения. Детям в возрасте до 18 лет предоставляется на это 10 евро в месяц, например, для индивидуальных занятий музыкой, членства в спортивных клубах по футболу и легкой атлетике, а также посещения кружка бойскаутов или схожего с этим свободного времяпрепровождения.
- ▶ Обсудите с Вашим ребенком, что ему интересно и что он хотел бы попробовать.
- ▶ Возможно его друзья посещают какой-либо определенный клуб? В этом случае спросите Вашего ребенка о том, хотел бы и он стать его членом.
- ▶ Поинтересуйтесь в школе, не заметили ли учителя в ходе занятий у Вашего ребенка какие-либо особенные сильные стороны или интересы?
- ▶ Обратитесь в Ваш *Центр по трудоустройству**. Там Вам смогут посоветовать, в каких мероприятиях Ваш ребенок может принять участие.

** Пожалуйста обратите внимание на информацию, указанную на странице 14.*

СОВЕТЫ ДЛЯ КЛУБОВ, ОБЪЕДИНЕНИЙ И ИНИЦИАТИВ

- ▶ Если Вы, выступая в качестве клуба, объединения или прочей партнерской организации, хотите принять участие в реализации Образовательного пакета и предложить нуждающимся детям участие в соответствующих мероприятиях, просим Вас обратиться в *Центр по трудоустройству**. Там Вам будет оказана дальнейшая помощь.

Теперь Юлия тоже принимает участие в увлекательной экскурсии.



Сегодня у Юлии особый день. Ее класс идет в зоопарк – вместе с Юлией. «4а» регулярно совершает подобные экскурсии. В прошлый раз это было посещение детского театра, а до этого – альпинистского парка. Как и некоторые другие дети, Юлия почти никогда не имела возможности принимать участие в этих однодневных экскурсиях, потому что этого не позволял семейный бюджет. Участие в этих увлекательных экскурсиях стало для Юлии возможным благодаря Образовательному пакету. Теперь Юлия проводит много времени со своими друзьями и знакомится с новыми – четвероногими.

Экскурсии в детском саду и школе



КАК ВЫ МОЖЕТЕ ПРИНЯТЬ В ЭТОМ УЧАСТИЕ:

- ▶ Теперь Ваш ребенок может принимать участие в однодневных экскурсиях, организуемых школой или детским садом, будь то посещение выставок и театра, осмотр замков и крепостей или катание на катамаране.
- ▶ Попросите учителей и воспитателей своевременно информировать Вас о предстоящих экскурсиях. Регулярно интересуйтесь у Вашего ребенка о том, запланировано ли на ближайшее время проведение какой-либо экскурсии.
- ▶ Если запланировано проведение однодневной экскурсии или школьной поездки, сообщите об этом в *Центр по трудоустройству**. На основании поданного Вами заявления Вам будет предоставлен специальный талон или же Ваши расходы будут оплачены.
- ▶ Оплата многодневных экскурсий производится без изменений.

* Пожалуйста обратите внимание на информацию, указанную на странице 14.

СОВЕТЫ ДЛЯ ДЕТСКИХ САДОВ И ШКОЛ

- ▶ Вы запланировали для Вашей группы в детском саду или Вашего класса проведение экскурсии? Чем раньше об этом узнают родители, тем лучше.
- ▶ Сообщите в Вашем детском саду или школе о новых льготах, которые предоставляются всем нуждающимся детям, посещающим детский сад и школу.

Школьные принадлежности



КАК ЭТО ПРОИСХОДИТ:

- ▶ На приобретение школьных принадлежностей лично для Вашего ребенка Центр по трудоустройству* выплачивает** Вам на каждый учебный год в общей сложности 100 евро:
из них 70 евро выплачивается в начале учебного года, а 30 евро – в начале второго полугодия.
- ▶ Получите соответствующую информацию: обычно перед началом учебного года классные руководители выдают списки, в которых указаны школьные принадлежности, необходимые Вашему ребенку для участия в учебном процессе.
- ▶ Карандаши и тетради, скоросшиватели и акварельные краски, карманные калькуляторы и школьные портфели – вот лишь некоторые вещи, относящиеся к школьным принадлежностям.
- ▶ Регулярно интересуйтесь у Вашего ребенка о том, есть ли у него все необходимые школьные принадлежности. Требуется ли ему новый альбом, тетради или чернильные патроны?

* Пожалуйста обратите внимание на информацию, указанную на странице 14

** Семьи, обладающие правом на получение надбавки на детей или жилищного пособия, должны подать для этого отдельное заявление.

Транспорт в школу



КАК ЭТО ПРОИСХОДИТ:

- ▶ Компенсация расходов на поездку в школу учащихся, посещающих ближайшую школу избранного типа школьного образования и вынужденных пользоваться для этого, например, автобусом или поездом, производится в случае, если эти расходы не могут быть оплачены кем-либо другим и в случае, если их покрытие за счет базового обеспечения не является посильным (доля собственного участия). Это касается преимущественно учащихся второй ступени школьного образования (например: учеников гимназий).
- ▶ Если проездной билет ребенка позволяет осуществлять проезд не только в школу, но и в другие места (например, по городу), то государство перенимает проездные расходы частично.
- ▶ Подайте соответствующее заявление в *Центр по трудоустройству**. Необходимая дотация будет напрямую перечислена на Ваш банковский счет.

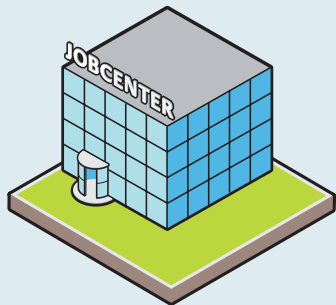
*Пожалуйста обратите внимание на информацию, указанную на странице 14.

Просто и без сложностей: так происходит предоставление льгот по месту жительства...

Воспользоваться льготами Образовательного пакета могут все семьи, обладающие правом на получение пособий согласно Второму тому Кодекса социального права SGB II (особенно пособия по безработице II или социального пособия) или получающие социальную помощь, жилищное пособие, надбавку на детей или пособие согласно §2 Закона о выплатах просителям политического убежища. Компенсация расходов производится просто и без бюрократических сложностей.

Непосредственная реализация Образовательного пакета осуществляется по месту жительства на уровне районов и городов нерайонного подчинения. При этом от описанной выше процедуры возможны отклонения. Принципиальное действие имеет следующее:

▶ Лица, получающие **пособие по безработице II** или **социальное пособие**, для получения льгот в рамках Образовательного пакета обращаются, как правило, в Центр по трудоустройству. Предоставление льгот производится на уровне районов и городов нерайонного подчинения. По вопросам получения базового обеспечения (пособия по безработице II или социального пособия) Вам также следует обращаться в Центр по трудоустройству, куда Вами подается соответствующее заявление и откуда Вам ежемесячно будут перечисляться деньги.



▶ Семьи, получающие **социальную помощь, жилищное пособие, надбавку на детей** или пособие согласно §2 Закона о выплатах просителям политического убежища, не входят в зону ответственности Центров по трудоустройству. Информацию о том, куда следует обращаться относительно получения Образовательного пакета, эти семьи могут получить в ратуше, Центре обслуживания населения или администрации Вашего района или города нерайонного подчинения. Заявления семей, получающих жилищное пособие или надбавку на детей, временно принимаются Семейными кассами.



...краткий обзор льгот в рамках Образовательного пакета

А теперь, примите участие! Получите информацию, какие льготы доступны по месту Вашего жительства. Обратитесь к объединениям, которые еще не участвуют в Образовательном пакете. Подавайте заявления как можно раньше и всегда сохраняйте квитанции, счета и подтверждения о регистрации. В рамках Образовательного пакета предоставляются следующие льготы:



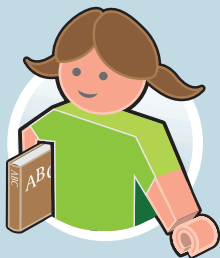
**ОБЕД В ДЕТСКОМ САДУ, ШКОЛЕ
И ГРУППЕ ПРОДЛЕННОГО ДНЯ**



**КУЛЬТУРА, СПОРТ И СВОБОДНОЕ
ВРЕМЯ ПРОВОЖДЕНИЕ**



**ЭКСПУРСИИ В
ДЕТСКОМ САДУ И ШКОЛЕ**



**СОДЕЙСТВИЕ УЧЕБНОМУ
ПРОЦЕССУ**



**ШКОЛЬНЫЕ
ПРИНАДЛЕЖНОСТИ**



**ТРАНСПОРТ
В ШКОЛУ**

Всем лицам, обладающим правом на получение пособий согласно Второму тому Кодекса социального права SGB II (особенно пособия по безработице II или социального пособия), по всем вопросам следует обращаться в Центр по трудоустройству по месту Вашего жительства, где Вам будет оказана дальнейшая помощь. Информацию о том, к кому следует обращаться относительно получения Образовательного пакета семьям, получающим социальную помощь, жилищное пособие, надбавку на детей или пособие согласно §2 Закона о выплатах просителям политического убежища, можно получить в ратуше, Центре обслуживания населения или администрации Вашего района или города нерайонного подчинения. Заявления семей, получающих жилищное пособие или надбавку на детей, временно принимаются Семейными кассами. Дополнительную информацию об Образовательном пакете Вы можете получить также в справочной службе Федерального министерства труда и социальных дел Германии по тел.: **030 221 911 009** или в Интернете на сайте: **www.bildungspaket.bmas.de**.

Издатель:

Федеральное министерство труда
и социальных дел Германии
Департамент по связям с общественностью
и Интернету
10117 Берлин

По состоянию: на август 2013 года

Источники фотографий:

Фотограф: Свэн Шрадер
Стр. 2: dra

Если Вы хотите заказать эту брошюру:

№ заказа: А 857br
Телефон: 030 18 272 272 1
Факс: 030 18 10 272 272 1

По почте: Publikationsversand der Bundesregierung
Postfach 48 10 09

18132 Rostock
Эл. почта: publikationen@bundesregierung.de
Интернет: www.bmas.de